

Composition du kit C7 :

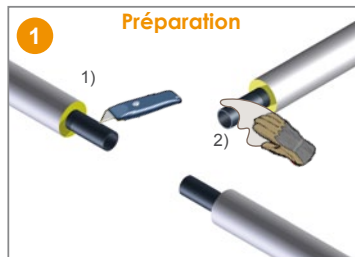


- 1 manchette PEHD en forme de té
- 4 demi-coquilles PU

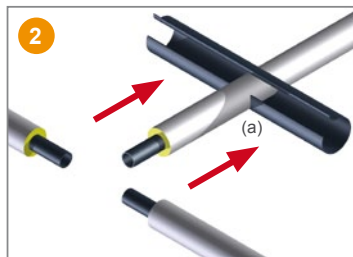


- 2 bandes thermorétractables

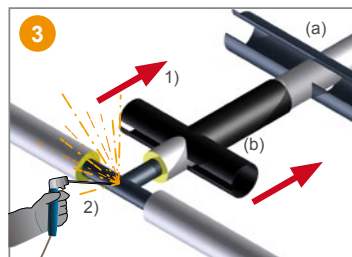




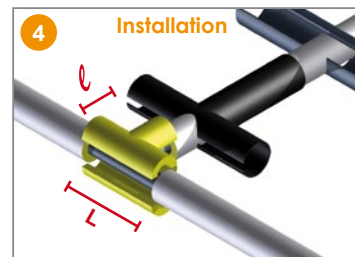
- 1) **Gratter** la mousse en façade (Toute trace de mousse humide doit être éliminée des 3 extrémités).
2) **Nettoyer** à l'aide d'un chiffon les 3 extrémités des tubes ou pièces afin d'éliminer toute trace d'eau, de boue ou de sable.



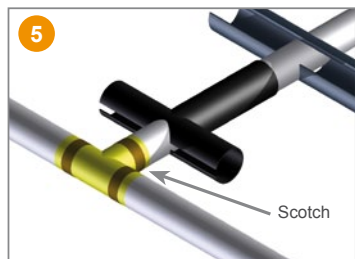
- Faire coulisser la grande bande thermorétractable (a) sur la branche du piquage.



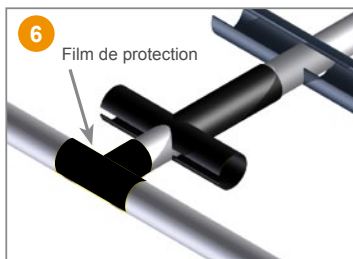
- 1) Faire **coulisser** la manchette PEHD non percée en forme de té (b) sur la branche du piquage.
2) Aligner les tubes et réaliser la soudure des 3 tubes acier entre eux selon les règles de l'art.



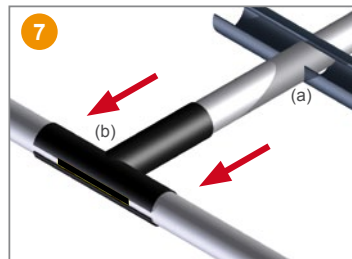
- Mesurer** la surface nue à isoler puis couper les demi-coquilles à la longueur désirée (L et ϕ). Positionner les 2 demi-coquilles en vérifiant qu'elles remplissent parfaitement l'espace à isoler.



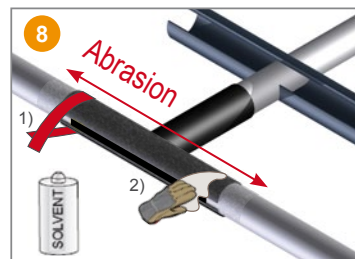
- Maintenir** les demi-coquilles en position à l'aide de scotch.



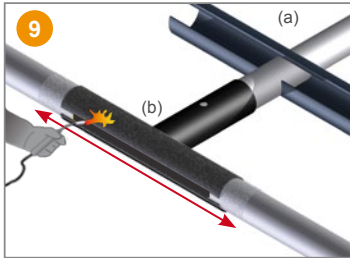
- 1) **Mettre en place** le film de protection fourni pour ne pas endommager les demi-coquilles.



- Faire coulisser la manchette PEHD non percée (b) et l'emboîter sur le piquage.

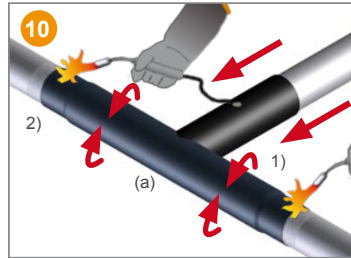


- 1) **Abraser** les surfaces (50 mm gaine + largeur manchette) à l'aide de papier de verre (grain 40-60) ou d'une brosse métallique.
2) **Nettoyer** et **dégraisser** les surfaces rendues rugueuses à l'aide d'un chiffon trempé dans l'éthanol (min 94%).



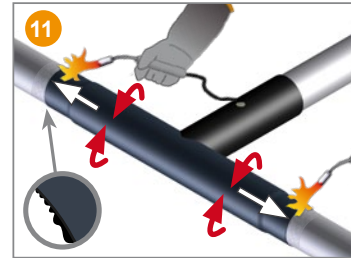
À l'aide d'un flambard, **préchauffer** les surfaces à recouvrir (50 mm gaine + largeur manchette) jusqu'à un minimum de 65°C.

Contrôler la température sur toutes les surfaces à l'aide d'un thermomètre.



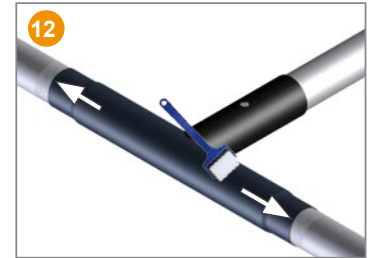
1) Faire coulisser la grande bande thermorétractable (a) autour de la manchette PEHD (b).

2) **Rétreindre** la bande thermorétractable sur sa circonférence par de larges mouvements en commençant par le centre.

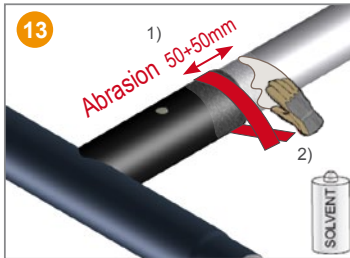


Continuer à **chauffer** en partant du centre vers chaque extrémité jusqu'au rétreint complet. Terminer par des mouvements horizontaux sur toute la surface de la bande.

Le rétreint est complet lorsque l'adhésif dépasse de chaque côté de la bande.

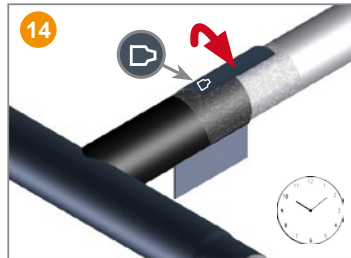


Quand la surface de la bande est encore chaude et malléable, utiliser le rouleau d'application pour **lisser** et **évacuer** les bulles d'air.



1) **Abraser** la surface (50 mm gaine + 50 mm manchette) de la branche du piquage à l'aide de papier de verre (grain 40-60) ou d'une brosse métallique.

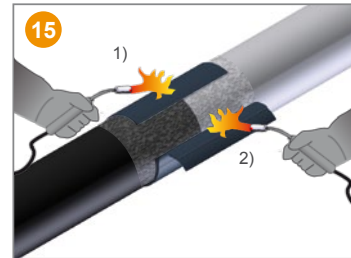
2) **Nettoyer** et **dégraisser** la surface rendue rugueuse à l'aide d'un chiffon trempé dans l'éthanol (min 94%).



Installer la petite bande thermorétractable de telle manière que le chevauchement se situe entre les positions 10h et 2h.

N'oubliez pas de retirer son film de protection.

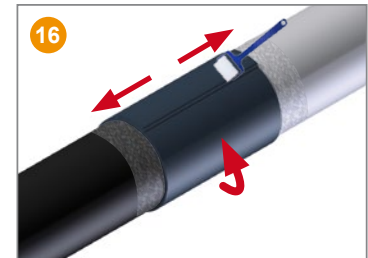
⚠ **Respecter le sens de mise en œuvre à l'aide de l'indicateur** : gros diamètre côté manchette, petit diamètre côté tube.



Laisser 1 à 2 cm de jeu pour s'assurer du bon rétreint.

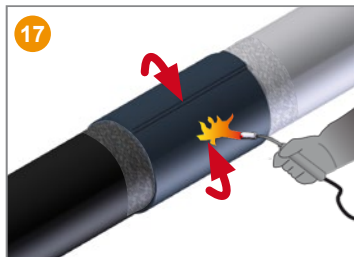
1) **Chauffer** légèrement la partie chevauchée de la bande thermorétractable.

2) **Chauffer** ensuite l'adhésif de l'autre partie de la bande appelée "**grille d'arrêt**".

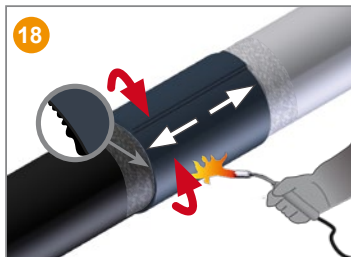


Appuyer fermement sur les deux extrémités de la bande thermorétractable.

Évacuer les bulles d'air à l'aide d'un rouleau d'application sur la fermeture.



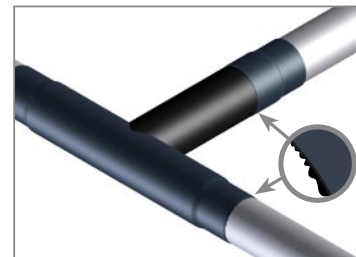
Rétreindre la bande thermorétractable sur sa circonférence par de larges mouvements en commençant par le centre. Selon le diamètre, utiliser un seul flambard pour un diamètre < ou égal à 450 mm et deux flambards pour un diamètre >450 mm. Si 2 torches sont utilisées, se positionner de part et d'autre du tube.



Continuer à **chauffer** en partant du centre vers chaque extrémité jusqu'au rétreint complet. Terminer par des mouvements horizontaux sur toute la surface du manchon. Le rétreint est complet lorsque l'adhésif dépasse de chaque côté de la bande.



Quand la surface de la bande est encore chaude et malléable, utiliser le rouleau d'application pour **lisser** et **évacuer** les bulles d'air. Procéder de la même manière sur la fermeture.



Le système est correctement installé lorsque :

- Toutes les bandes sont en contact avec les surfaces à protéger et ne présentent pas d'ouverture.
- L'adhésif est visible sur toutes les extrémités
- Aucun trou, ni fissure n'est visible.